

## Quartalsbericht Gesundheitsdaten

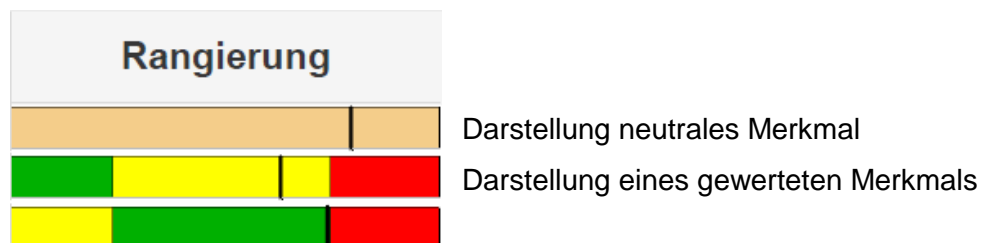
### Allgemeines:

- Die Quartale umfassen die Zeiträume von:  
Januar-März, April-Juni, Juli-September und Oktober-Dezember.
- Die Auswertung der Durchschnittswerte erfolgt für alle Betriebe des jeweiligen Bundeslandes bzw. LKV
- Auswertungskriterien:
  - o Nur Diagnosen, die im Auswertungsquartal liegen
  - o Nur Erstdiagnosen
  - o Nur weibliche Tiere
  - o Nur Tiere von Milchrindrassen oder deren Kreuzungen

### Erklärung zur Rangierung im Quartalsbericht:

- Die Rangierung erfolgt innerhalb der Betriebe des eigenen Verbandes/Projekttes
  - o dargestellt wird hierbei der Rang (Platz) des jeweiligen Betriebes verglichen mit allen anderen Betrieben des Verbandes/Projekttes
- Neutrale Merkmale sind beige, Wertungen haben Ampelfarben
- Linke Seite = geringer Wert, rechte Seite=hoher Wert
- Farbliche Unterteilung bei 25% , 75%

Beispiel Rangierung:



### Listen

- **Insgesamt fünf verschiedene Listen**
  - o **Übersicht Kalbmerkmale**
  - o **Übersicht Gesundheitsdaten I**
  - o **Übersicht Gesundheitsdaten II**
  - o **Gesundheitsdaten Diagnosehäufigkeiten**
  - o **Gesundheitsdaten Einzeltiere - kompakt**




## Übersicht Kalbmerkmale:

Auf der Seite Übersicht Kalbmerkmale sollen die vom Betrieb gemeldeten Kalbungen ausgewertet werden.





Im oberen Teil der Seite befinden sich allgemeine Übersichten zu den Kalbungen des Quartals. Die Gesamtübersicht zu allen Kalbungen (Kalbungen gesamt) wird in den beiden Tabellen Färsenkalbungen und Kuhkalbungen detaillierter dargestellt.

In jeder Tabelle gibt es Angaben zum aktuellen Quartal (Quartal) und Vorquartal des Betriebes sowie ein Vergleich zum Durchschnitt aller am Projekt teilnehmenden Betriebe (HVL Quartal) und eine Rangierungsangabe (Erklärungen zur Rangierung befinden sich auf Seite 1)





## Tabellen Kalbungen

Kalbungen gesamt				
Merkmal	Quartal	Vorquartal	HVL Quartal	Rangierung
Anzahl (n)	37	14	2.060	
Totgeburten (%)	8,1	7,1	7,2	
KV schwer (%)	5,4	0,0	3,7	

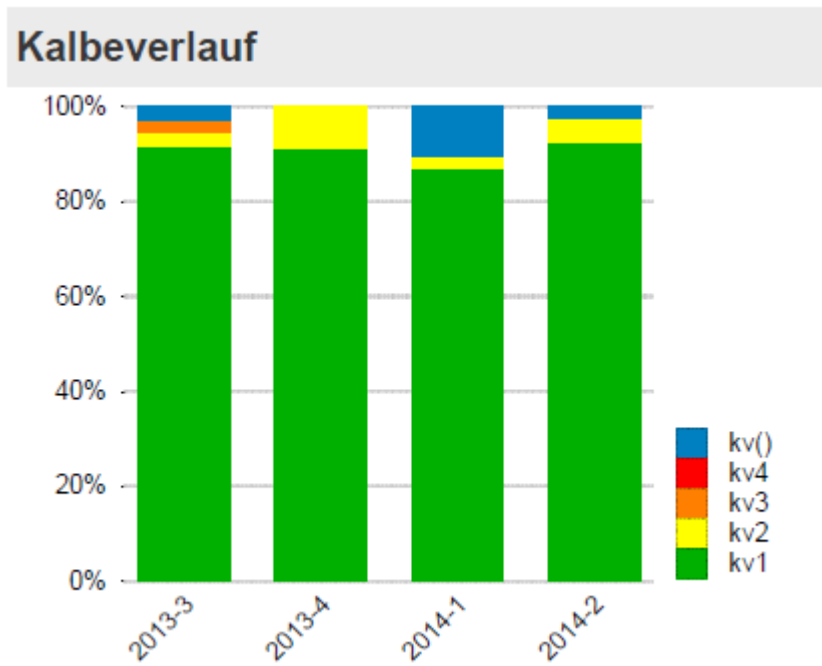
Färsenkalbungen				
Merkmal	Quartal	Vorquartal	HVL Quartal	Rangierung
Anzahl (n)	9	7	602	
Anteil weibl. (%)	55,6	71,4	47,7	
Totgeburten (%)	0,0	0,0	9,3	
KV schwer (%)	0,0	0,0	4,5	

Kuhkalbungen				
Merkmal	Quartal	Vorquartal	HVL Quartal	Rangierung
Anzahl (n)	28	7	1.458	
Anteil weibl. (%)	41,7	42,9	47,0	
Totgeburten (%)	10,7	14,3	6,3	
KV schwer (%)	7,1	0,0	3,4	

- Anzahl (n)= absolute Anzahl Kalbungen
- Anteil weibl. (%) = Anteil weiblicher Kälber aus den Kalbungen der jeweiligen Gruppe (Kalbungen gesamt, Färsenkalbungen, Kuhkalbungen)
- Totgeburten (%) = Anteil Totgeburten bezogen auf Anzahl Kalbungen der jeweiligen Gruppe (Kalbungen gesamt, Färsenkalbungen, Kuhkalbungen)
- KV schwer (%) = Anteil Kalbeverlauf (KV) schwer (KV = 3 und 4) bezogen auf die Anzahl Kalbungen der jeweiligen Gruppe (Kalbungen gesamt, Färsenkalbungen, Kuhkalbungen)

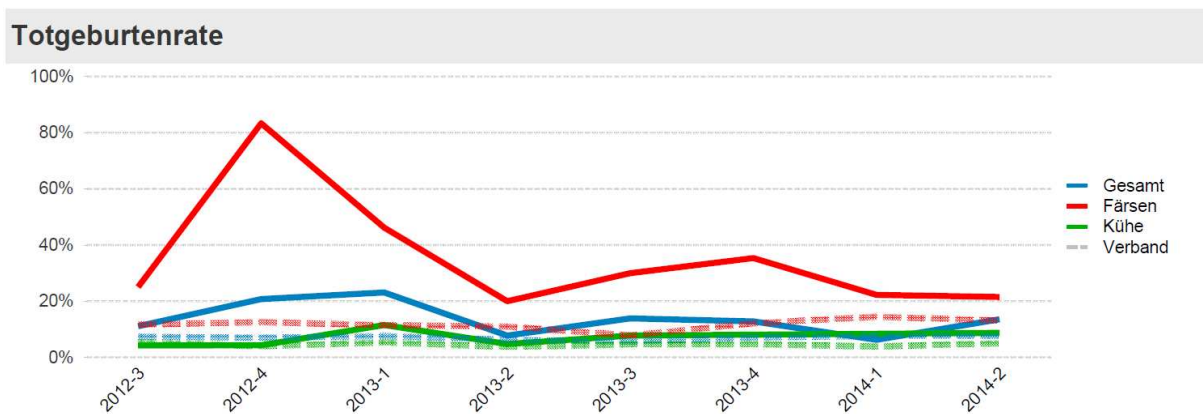
### Grafik Kalbeverlauf



Darstellung des Kalbeverlaufs über die letzten 4 Quartale. Je Säule werden die Kalbeverläufe der Kalbungen im Quartal anteilig dargestellt.

- kv1 = leicht – ohne Hilfe
- kv2 = 1 + mehr Helfer
- kv3 = schwer – ohne Operation
- kv4 = Kaiserschnitt
- kv(= Kalbeverlauf unbekannt

### Grafik Totgeburtenrate



Darstellung der Totgeburtenrate für die letzten 8 Quartale für Kühe, Färsen und Gesamt sowie ein Vergleich zum Verbandsdurchschnitt.

**Übersicht Gesundheitsdaten I:**

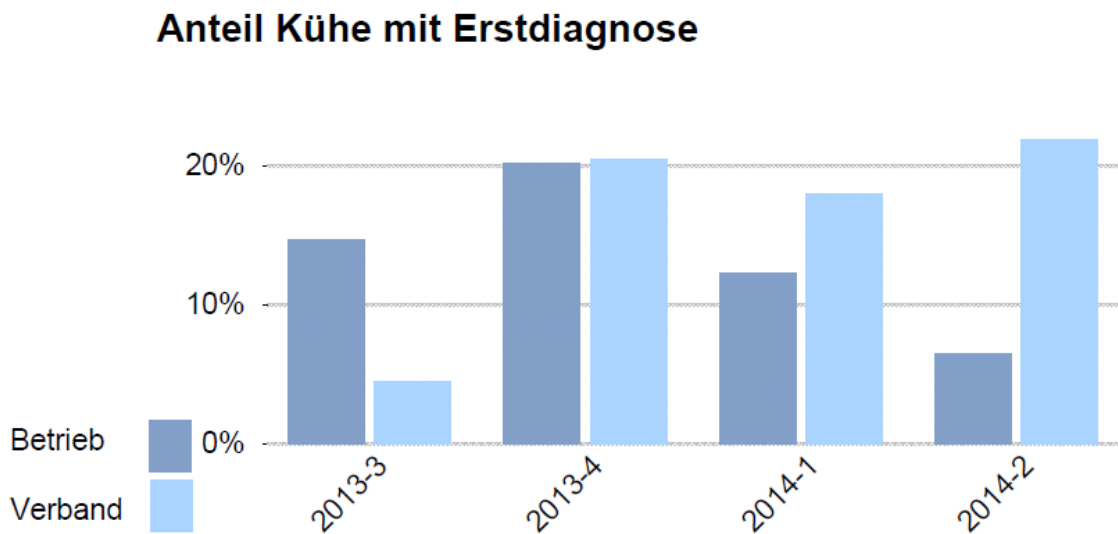
**Tabelle Bestand**

Tierumsatz (Ohrmarken)	
Gruppe	Anzahl (n)
alle Ohrmarken	208
Färse	64
Kalb	59
Kuh	102

Übersicht über den Tierbestand des Betriebs\* in dem Quartal. Angegeben wird der Gesamtbestand, Anzahl Kühe, Anzahl Färsen (alle Tiere über 365 Tage bis zur 1. Kalbung) und Anzahl Kälber (alle Tiere bis 365 Tage). Tiere, die innerhalb des Quartals die Tiergruppe wechseln, werden in beiden Tiergruppen gezählt.

\*alle weiblichen Tiere, die mindestens einen Tag auf dem Betrieb standen

**Grafik Anteil Kühe mit Erstdiagnose**



Darstellung Anteil Kühe mit Erstdiagnose (Anzahl Kühe mit einer Erstdiagnose bezogen auf den Gesamtbestand Kühe) für die letzten 4 Quartale. Angaben zusätzlich für den Verband.

**Tabelle: Tiere mit Erstdiagnose im Bestand**

Tiere mit Erstdiagnose im Bestand				
Gruppe	Quartal	Vorquartal	HVL Quartal	Rangierung
Gesamt (%)	21,2	27,4	5,8	
Kühe (%)	43,1	52,0	10,9	
Färsen (%)	0,0	4,9	0,7	
Kälber (%)	0,0	0,0	1,8	

In dieser Tabelle wird der Anteil an Tieren mit einer Erstdiagnose bezogen auf den Gesamtbestand in der jeweiligen Tierkategorie (Gesamt, Kühe, Färsen, Kälber) dargestellt.

Bsp.: 43,1 % meiner Kühe hatten in dem aktuellen Quartal eine Diagnose

In jeder Tabelle gibt es neben den Angaben zum aktuellen Quartal (Quartal) auch Angaben zum Vorquartal des Betriebes sowie ein Vergleich zum Durchschnitt aller am Projekt teilnehmenden Betriebe (HVL Quartal) und eine Rangierungsangabe (Erklärungen zur Rangierung befinden sich auf Seite 1)

**Tabelle: Erstdiagnose je betroffenem Tier**

Erstdiagnosen je betroffenem Tier				
Gruppe	Quartal	Vorquartal	HVL Quartal	Rangierung
Gesamt	1,23	1,43	1,32	
Kühe	1,23	1,45	1,34	
Färsen	-	1,00	1,03	
Kälber	-	-	1,19	

In dieser Tabelle wird die durchschnittliche Anzahl Erstdiagnosen je Tier mit mind. einer Erstdiagnose (Anzahl alle Erstdiagnosen / Anzahl Tiere mit mindestens einer Erstdiagnose) dargestellt.

Bsp.: Ausgangsbasis sind alle Kühe mit Diagnosen in dem aktuellen Quartal. Alle diese Tiere hatten im Durchschnitt 1,23 Diagnosen.

In jeder Tabelle gibt es neben den Angaben zum aktuellen Quartal (Quartal) auch Angaben zum Vorquartal des Betriebes sowie ein Vergleich zum Durchschnitt aller am Projekt teilnehmenden Betriebe (HVL Quartal) und eine Rangierungsangabe (Erklärungen zur Rangierung befinden sich auf Seite 1)

**Tabelle: Erstdiagnosen nach Erkrankungsgruppen:**

<b>Erstdiagnosen nach Erkrankungsgruppen (n)</b>											
Gruppe	BW	EU	ZH	SE	PA	SW	SO	SY	KK	MA	UNB
	<b>9</b>	<b>17</b>	<b>19</b>	<b>0</b>	<b>0</b>	<b>5</b>	<b>1</b>	<b>3</b>	<b>0</b>	<b>0</b>	<b>0</b>
Kühe	9	17	17	0	0	5	1	3	0	0	0
Färsen	0	0	2	0	0	0	0	0	0	0	0
Kälber	0	0	0	0	0	0	0	0	0	0	0

Dargestellt wird die absolute Anzahl aller Erstdiagnosen im Quartal je Erkrankungs- und Tiergruppe (gesamt, Kühe, Färsen und Kälber)

Erkrankungsgruppen:

- o BW: Erkrankungen des Bewegungsapparats
- o EU: Eutererkrankungen
- o ZH: Fortpflanzungsstörungen
- o SE: Infektionskrankheiten
- o PA: Parasitosen
- o SW: Stoffwechsel- und Verdauungsstörungen
- o SO: Sonstige Erkrankungen (außer 9.01.)
- o SY: Symptome und sonstige Störungen
- o KK: Kälberkrankheiten
- o MA: Prophylaxe und Maßnahmen
- o UNB: Diagnosen 9.01. und 9.02. („keine Diagnose möglich“, „Diagnose nicht im Schlüssel vorhanden“)

**Tabelle: Tiere mit Erstdiagnosen nach Erkrankungsgruppe**

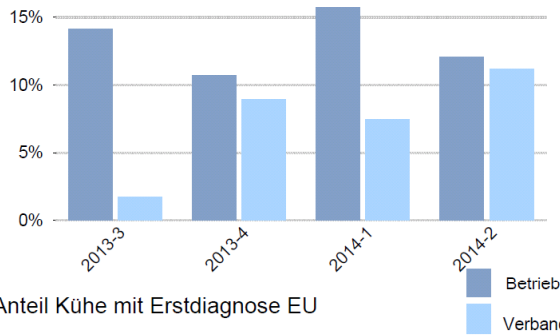
<b>Tiere mit Erstdiagnosen nach Erkrankungsgruppen (n)</b>											
Gruppe	BW	EU	ZH	SE	PA	SW	SO	SY	KK	MA	UNB
	<b>7</b>	<b>14</b>	<b>15</b>	<b>0</b>	<b>0</b>	<b>5</b>	<b>1</b>	<b>3</b>	<b>0</b>	<b>0</b>	<b>0</b>
Kühe	7	14	14	0	0	5	1	3	0	0	0
Färsen	0	0	1	0	0	0	0	0	0	0	0
Kälber	0	0	0	0	0	0	0	0	0	0	0

In dieser Tabelle wird die Anzahl Tiere mit einer Erstdiagnosen in der jeweiligen Erkrankungsgruppe und Tiergruppe (gesamt, Kühe, Färsen und Kälber) dargestellt. Die beiden Tabellen „Erstdiagnosen nach Erkrankungsgruppe“ und „Tiere mit Erstdiagnosen nach Erkrankungsgruppe“ ergänzen sich.

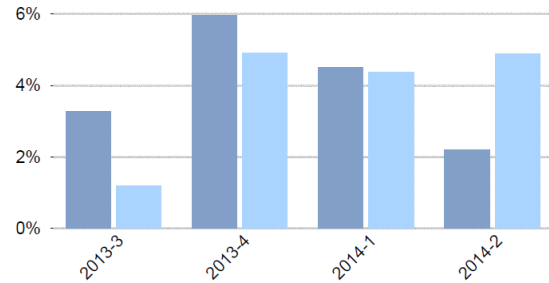
Bsp.: Im Bereich BW gab es im Quartal 9 Diagnosen, alle wurden in Tiergruppe Kühe erfasst (Tabelle: Erstdiagnosen nach Erkrankungsgruppe). Diese 9 Diagnosen wurden von 7 Kühen erbracht.

## Übersicht Gesundheitsdaten II:

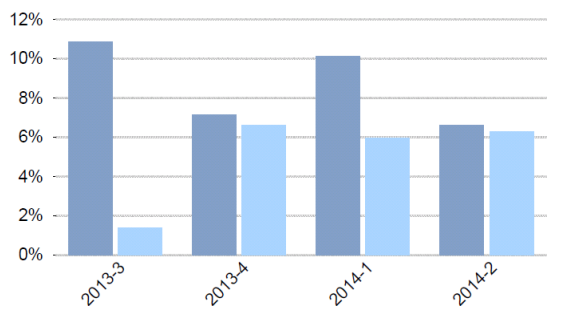
Anteil Kühe mit Erstdiagnose BW



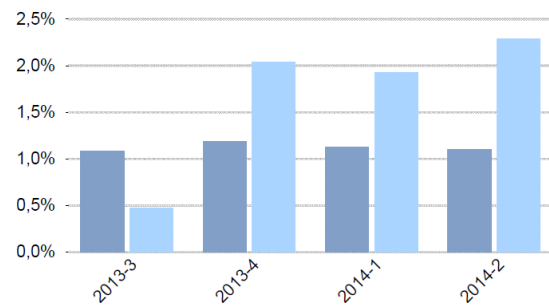
Anteil Kühe mit Erstdiagnose ZH



Anteil Kühe mit Erstdiagnose EU



Anteil Kühe mit Erstdiagnose SW



In den Grafiken wird der Anteil Kühe mit Erstdiagnose in den jeweiligen Krankheitsgruppen (Bewegungsapparat (BW), Fruchtbarkeit (ZH), Eutererkrankungen (EU) und Stoffwechselstörungen (SW)) für je vier Quartale angezeigt. Als Vergleich werden die Verbandswerte dargestellt.

### Tabellen: Häufigkeiten Erstdiagnosen:

In der Tabelle werden für die drei Krankheitsgruppen Bewegungsapparat, Eutererkrankungen und Fortpflanzungsstörungen je die vier häufigsten Diagnosen angezeigt. Eine weitere Tabelle zeigt die häufigsten Diagnosen aller anderen Erkrankungsgruppen an. Alle Häufigkeiten werden nur für die Tiergruppe Kühe angezeigt.

In jeder Tabelle gibt es neben den Angaben zur jeweiligen Anzahl Diagnosen im aktuellen Quartal (Quartal) auch Angaben zum Vorquartal des Betriebes sowie zum Anteil der Diagnosen bezogen auf alle Diagnosen in der jeweiligen Krankheitsgruppe. Als Schlüssel wird momentan noch der Zentrale Diagnoseschlüssel angezeigt. Soll in den Standardschlüssel geändert werden.

#### Häufigkeiten Erstdiagnosen BW (Kühe)

Rang	Schlüssel	Name	Quartal (n)	Vorquartal (n)	Quartal (%)
1°	1.10.07.10.	DD Mortellaro	15	18	62,5
2°	1.10.06.10.	Limax	3	5	12,5
3°	1.10.07.06.	eitrig-hohle Wand	2	2	8,3
3°	1.10.07.03.02.	RSG typSohlenG	2	5	8,3

#### Häufigkeiten Erstdiagnosen EU (Kühe)

Rang	Schlüssel	Name	Quartal (n)	Vorquartal (n)	Quartal (%)
1°	1.13.01.02.	Mastitis/akut-kat	6	8	85,7
2°	1.13.01.10.	Mastitis/subklin	1	0	14,3

#### Häufigkeiten Erstdiagnosen ZH (Kühe)

Rang	Schlüssel	Name	Quartal (n)	Vorquartal (n)	Quartal (%)
1°	2.05.01.01.02.	EntzGebM/schl-eit	10	8	45,5
2°	2.05.02.04.	EiStZysten	3	5	13,6
2°	2.99.	soStrgFortpflW	3	0	13,6
4°	2.05.01.01.01.	EntzGebM/kat	2	4	9,1

#### Häufigkeit andere Erstdiagnosen (Kühe)

Rang	Schlüssel	Name	Quartal (n)	Vorquartal (n)	Quartal (%)
1°	1.07.12.05.	LabmVerlag	1	0	100,0



## Gesundheitsdaten Diagnosehäufigkeiten

### Häufigste Diagnosen je Krankheitsgruppe

Diagnose	Anz Betrieb	% Betrieb	Diagnose	% Verband
<b>Erkrankungen des Bewegungsapparats (BW)</b>				
DD Mortellaro	15	62,5	DD Mortellaro	29,5
Limax	3	12,5	Limax	14,6
eitrig-hohle Wand	2	8,3	SG Sohlengeschwür	13,6
RSG typSohlenG	2	8,3	WeißelLinieDefekt	6,5
<b>Euterkrankheiten (EU)</b>				
Mastitis/akut-kat	6	85,7	Mastitis/akut-kat	41,6
Mastitis/subklin	1	14,3	Mastitis/Erreger	19,7
			Mastitis	9,9
			Mastitis/soKokken	6,4
<b>Fortpflanzungsstörungen (ZH)</b>				
EntzGebM/schl-eit	10	45,5	EiStZysten	18,8
soStrgFortpflW	3	13,6	NachgebVerhalt	16,7
EiStZysten	3	13,6	StrgZyklus	10,8
EntzGebM/kat	2	9,1	EntzGebMSchlh	8,3

In der Tabelle werden für alle Krankheitsgruppen die häufigsten Diagnosen im Quartal angezeigt.

In jeder Tabelle gibt es neben den Angaben zur Anzahl zum aktuellen Quartal (Quartal) auch Angaben zum Anteil der Diagnosen bezogen auf alle Diagnosen in der jeweiligen Krankheitsgruppe. Im rechten Teil der Tabelle werden jeweils die häufigsten Diagnosen auf Verbandsebene mit Angaben zum Anteil dargestellt.

## Gesundheitsdaten Einzeltiere – kompakt

Kühe																	
Stallnr	Name	Tierident	La	Mkg/ Lebtg	BW Q	BW 12	EU Q	EU 12	ZH Q	ZH 12	SW Q	SW 12	Rest Q	Rest 12	Quart	12 Mon	
						43	99	3	11	5	8	4	4	0	0	55	122
86	Blissa	43758	4	17,4	3	4	0	0	0	0	2	2	0	0	5	6	
1	Olgine	60165	6	30,5	4	8	0	4	0	0	0	0	0	0	4	12	
37	Blumenfee	14057	5	21,9	3	11	0	0	0	0	0	0	0	0	3	11	
47	Birka	43743	4	22,5	3	5	0	0	0	0	0	0	0	0	3	5	
17	Bastei	43763	3	21,5	3	9	0	0	0	0	0	0	0	0	3	9	
114	Blümchen	50134	2	11,6	3	3	0	0	0	0	0	0	0	0	3	3	
2	Biana	80977	8	25,0	2	2	0	0	0	0	0	0	0	0	2	2	
61	Angela	13985	6	24,5	0	0	0	0	2	2	0	0	0	0	2	2	
92	Blättchen	53193	2	13,8	2	2	0	0	0	0	0	0	0	0	2	2	
29	Ernestine	53219	2	13,5	2	2	0	0	0	0	0	0	0	0	2	2	
125	Bonia	50155	1	9,4	2	2	0	0	0	0	0	0	0	0	2	2	
9	Onge	47259	1	1,7	2	2	0	0	0	0	0	0	0	0	2	2	
66	Perle	67051	10	25,4	1	2	0	0	0	0	1	1	0	0	2	3	
40	Omara	60226	6	20,3	1	8	0	0	0	1	0	0	0	0	1	9	
85	Olisa	13995	5	22,9	0	6	0	1	1	1	0	0	0	0	1	8	
41	Blasse	14010	5	26,5	0	3	1	1	0	0	0	0	0	0	1	4	
80	Baskin	14040	5	25,5	1	3	0	0	0	0	0	0	0	0	1	3	
70	Basine	59773	4	25,6	0	0	1	2	0	0	0	0	0	0	1	2	
91	Ballfee	43731	3	17,9	1	4	0	0	0	1	0	0	0	0	1	5	
64	Bläss	86594	3	14,4	1	3	0	2	0	0	0	0	0	0	1	5	
45	Blessi	23714	3	13,1	1	3	0	0	0	0	0	0	0	0	1	3	
55	Birke	53185	3	18,2	0	0	0	0	1	1	0	0	0	0	1	1	
115	Blüm	50095	2	9,8	1	5	0	0	0	0	0	0	0	0	1	5	
68	Onka	50110	2	11,7	0	0	0	0	0	0	1	1	0	0	1	1	
119	Dore	50119	2	11,9	0	0	1	1	0	0	0	0	0	0	1	1	
124	Olgina	50124	2	11,7	1	1	0	0	0	0	0	0	0	0	1	1	
122	Aline	50142	2	10,4	0	0	0	0	1	1	0	0	0	0	1	1	
100	Peddy	50144	2	9,4	1	2	0	0	0	0	0	0	0	0	1	2	
118	Astasia	50148	1	10,0	1	1	0	0	0	0	0	0	0	0	1	1	
101	Bella	50151	1	9,8	1	3	0	0	0	0	0	0	0	0	1	3	
116	Baxi	47260	1	1,9	1	1	0	0	0	1	0	0	0	0	1	2	
65	Babsy	47285	1	2,3	1	1	0	0	0	0	0	0	0	0	1	1	
59	Granini	49459	4	18,7	1	3	0	0	0	0	0	0	0	0	1	3	

Die Tabelle ist in drei Abschnitte unterteilt: Es gibt jeweils eine Liste für Kühe, Färsen und Kälber. Aufgelistet werden alle Tiere mit einer Diagnose. Die Sortierung erfolgt nach Anzahl Diagnosen im Quartal.

Neben den allgemeinen Angaben zum Tier (Stallnummer, Name und Ohrmarke) werden auch die aktuelle Laktationsnummer des Tieres und für Kühe zusätzlich Mkg/Lebenstag angezeigt. Auf der Liste für Färsen und Kälber wird das Geburtsjahr des Tieres angegeben. Für jedes Tier werden die Anzahl an Diagnosen je Krankheitsgruppe (BW, EU, ZH, SW und Rest) für das aktuelle Quartal (Q) und für die letzten 12 Monate angegeben (12). Es folgen weitere Angaben zu Gesamtanzahl Diagnosen im Quartal über alle Krankheitsgruppen (Quart) sowie für Gesamtanzahl Diagnosen in den letzten 12 Monaten über alle Krankheitsgruppen (12 Mon)